

Kamusal Alanların Kullanımında Mekan Kalitesi; Eminönü Mercan Mahallesi

Y. Mimar Seda SAYLAN* ve M. Ebru ERDÖNMEZ-DİNÇER**

*Yıldız Teknik Üniversitesi, Mimarlık Fakültesi, saylanseda@gmail.com

**Doç. Dr., Yıldız Teknik Üniversitesi, Mimarlık Fakültesi, eburdonmez@yahoo.com

ÖZET

Kamusal alanlar; kent dokusunda yer alan, insanların bir araya gelip özgürce hareket ettikleri, günlük faaliyetlerini gerçekleştirdikleri, sosyalleştikleri mekanlardır. Kamusal alanlar, kentle ilgili fiziksel veriler sundukları gibi toplumun sosyal dokusu hakkında da bilgi vermektedir. Kamusal alandaki fiziksel özellikler toplumun yaşam kalitesinde etkilidir ve kamusal alanlarda mekanda kalite kavramı ön plana çıkmaktadır.

Bu çalışmada, mekan kalitesinin ölçülmesi için İstanbul'un ilk yerleşim yerlerinden olan, hem morfolojik, hem tarihsel hem de mimari olarak zengin bir geçmişe sahip Tarihi Yarımada Eminönü bölgesindeki Mercan mahallesi incelenmiştir.

Çalışmada; kamusal alanlardaki mekansal kalite belirli veriler ve anket çalışmaları ile araştırılmıştır. Mercan mahallesinin tarihçesi, konumu, önemli yapıları, fiziksel ve işlevsel özellikleri araştırılmış, elde edilen veriler yapılan anket sonuçları ile birleştirilerek bölgenin mekan kalitesi incelenmiştir.

Anahtar sözcükler: Kamusal Alan, Mekan Kalitesi, Kentsel Mekan, Eminönü, Mercan Mahallesi

Place Quality in the Use of Public Spaces; Eminönü Mercan Neighborhood

Public spaces are places located in the urban fabric and places where people come together, move freely, perform daily activities and socialize. Public spaces give information about physical characteristics of the city as well as the social texture of the society. The physical characteristics of the public spaces are influential in the quality of life of the community and the concept of the quality of the space is at the forefront in public spaces.

In the study, the Mercan neighborhood is chosen, which is located in the Historical Peninsula Eminönü, to measure the quality of the space. Eminönü is one of the earliest residential places of Istanbul and has morphologically, historically and architecturally history.

In the study; spatial quality in public spaces has been researched with specific data and a public survey. The history, location, important structures, physical and functional characteristics of the Mercan area are investigated and the obtained data are associated with the survey results to investigate the space quality of the region.

Keywords: Public Spaces, Place Quality, Urban Space, Eminönü, Mercan Neighborhood

1. Giriş

Kamu, kamusal alan, yarı kamusal alan, kentsel mekan kalitesi kavramları literatürde geniş bir yer kaplamaktadır. Sokaklar, meydanlar, parklar, avlular gibi yerler herkesin kullanımına açık olup, insanların bir araya geldikleri, aktivitelerini gerçekleştirdikleri, sosyalleştikleri kamusal alanlardır. Kentlerdeki kamusal alanların mekansal kalitesi insanların yaşam kalitesini etkilemektedirler. Kamusal alanların mekan kalitelerinin ölçülmesi için farklı gruplar farklı parametreler incelemektedirler. Bu ölçümler sonucunda amaç kamusal alanlardaki mekan kalitesi artırılarak kullanıcıların yaşam kalitesini arttırmaktır.

1.1 Kamu Kavramı

Kamu kavramı günümüzde çoğunlukla ‘‘devlet’’ anlamında kullanılmaktadır. Kamu yapıları dendiđi zaman insanlar devlete ait olan yapıları düşünmektedir. Türk Dil Kurumu ‘‘kamu’’ kelimesini ‘‘Halk hizmeti gören devlet organlarının tümü’’, ‘‘Bir ülkedeki halkın bütünü, halk, amme’’ ve ‘‘hep, bütün’’ olarak açıklamıştır(1).

Kamu kelimesinin kökü öztürkçe olan ‘‘kamag’’ ve ‘‘kamuğ’’ kelimelerine dayanmaktadır. Bu iki kelime ‘‘bütün, tüm, toplu, genel’’ anlamına gelmektedir. Kamu kelimesi Osmanlıca’da ise ‘‘umum/umumi’’ kelimesi ile aynı anlama gelmektedir. Umum kelimesinin sözlük anlamı ‘‘hep, bütün, cümle, herkes’’ ve ‘‘bütün insanlar, bütün halk’’dır. Umumi kelimesinin sözlük anlamı ise ‘‘herkese ait, herkesle ilgili’’dir (2).

Mimarlık literatüründe kamu kelimesinin iki anlamda kullanıldığı gözlemlenmiştir. Hem yapı anlamında hem de açık kentsel alan anlamında kullanılmaktadır. Kamu kelimesi aslında ortaklık, herkese açıklık, herkese ait anlamına gelmektedir (2).

1.2 Kamusal Alan – Yarı Kamusal Alan

Kamu kelimesi ‘‘herkese açık, aleni’’ anlamına geldiđine göre kamusal alanlar herkesin kullanımına açık kentsel alanları ifade etmektedir. Günümüzdeki bu kentsel alanlar meydanlar, sokaklar, parklardır (2).

Mitchell’e göre kamusal mekanlar, insanların sosyal ve politik aktivitelerini gerçekleştirebildiđi maddesel yerleri tanımlamaktadır (3).

Durummond ise kamusal alanları topluma ait ‘‘dışarıda bir yerde’’ olan, politik hareketlerin gerçekleştirildiđi ve geniş alanlara yayılan mekanlar olarak tanımlamıştır (4).

Rapoport’a göre kamusal alanları, herkesin özgürce kullanabildiđi, günlük aktivitelerini gerçekleştirdiđi, insanların özgürce kendilerini ifade edebildiđi ve diđer insanlarla iletişime geçebildiđi mekanlar olarak tanımlamıştır (5).

Kamusal alanlar insanların özgür olduđu, farklı insanlarla bir araya gelip sosyalleştiđi alanlardır. Kamusal alanlar önemli mekanlar olup birçok kişi tarafından kullanılmaktadır. Fakat günümüzde bu kentsel alanların önemi yeteri kadar kavranamamaktadır. Artık insanlar kentlerin deđişmesi ve yeniden şekillenmesi ile birlikte daha izole bir yaşamı tercih etmekte, sosyalleşmek için daha korumaları alanı seçmekte ve sokak, meydan gibi önemli deđerlere sahip olan kamusal alanları kullanmamaktadır (6).

Şahin, kamusal alanları kent içinde gerekli ve vazgeçilmez mekanlar olarak göstermektedir. Kamusal alanlar herkes tarafından kullanılabilen ve insanlar bu alanlarda yeni sosyal ilişkiler kurmaktadır (7).

Özetle; kamusal alanlar kişilerin başkalarıyla bir arada olarak özgürce vakit geçirdiği, sosyalleştiği, günlük aktivitelerini gerçekleştirdiği alanlardır.

Herkese açık olan kamusal mekan ile özel mekanlar arasından geçiş sağlayan yarı kamusal mekanlar, belli bir grup insana ait olan alanlardır. Bu mekanları kullanan yabancılar ortak kullanıcılar tarafından denetlenmektedir. Bu mekanlar yabancılar tarafından özgürce kullanılamamaktadır. Asıl kullanıcılar için ise yarı kamusal mekanlar ayrıcalıklar kazandırmaktadır çünkü yarı kamusal mekanlar ortak kullanıcılar için ‘savunulabilir mekanlardır’ (8).

1.3 Yarı Kamusal Mekan Olarak Avlu

Avlu; ‘Bir yapının veya yapı grubunun ortasında kalan üstü açık, duvarla çevrili alan, hayat (II), hanay, sahn’ olarak açıklanmıştır (9). Avlular yapıların orta boşlukları olup, güneşten faydalanma imkanı sunan, rüzgara kapalı küçük açık mekanlardır (10).

Kentsel avlular, kentliye hitap eden, kentlinin kültürel, sosyal, psikolojik olarak ihtiyaçlarını karşılayacak aktiviteleri gerçekleştirebileceği, kapalılığın fark edilebildiği mekanlardır (10).

Avlular bir veya birkaç yapı tarafından çevrelenmiş olan, üstü açık, etrafı duvarlarla çevrili, farklı insanların bir araya gelip sosyalleşebileceği, ortak aktivitelerini gerçekleştirebildiği, kent ile hem bağımlı hem de kendi özgü unsurları ile kentten bağımsız olan, küçük alanlardır (11).

Avlu, Akdeniz ülkelerinde ve Anadolu’da sıklıkla karşımıza çıkan bir mekan türüdür. Konut yapılarının haricinde; dini, ticari, kamusal yapılarda da avlu önemli bir toplanma mekanı olarak bulunmaktadır (11).

Eminönü Hanlar bölgesi incelendiğinde de, ticari hizmet sunan hanların birçoğunda avlu mekanı bulunmaktadır. Bu avlular belli bir grup insanın bir araya toplanmasına olanak sağlamaktadır. Gün içinde herkese açık olan bu avlular, akşamları güvenliğin sağlanması amacıyla insanların kullanımına kapanmaktadır. Etrafındaki yapılara sahip olan insanlar tarafından denetlenmekte ve onların belirlediği kurallar çerçevesinde yönetilmekte olan avlular; tüm insanlar için erişilebilirliği kısıtlı bir alan olduğu için yarı kamusal mekan olarak hizmet vermektedir.

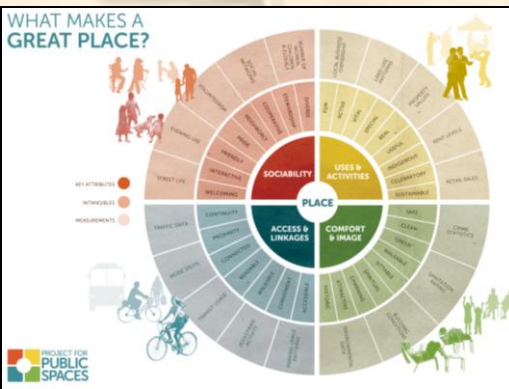
1.4 Kamusal Alanlarda Mekan Kalitesi

Kamusal alanların mekânsal kalitesi yaşam kalitesi üzerinde de etkili olmaktadır. İnsanlar her gün kentlerdeki kamusal alanları kullanarak kenti deneyimleyerek hayatlarına devam ederler (12).

Kevin Lynch “Good City Form” adlı kitabında bir şehrin kalitesini ölçebilmek için **canlılık, duygu, uygun olma, erişim ve kontrol** parametrelerini ve her bir parametre için **verimlilik** ve **adalet** olmak üzere iki ana başlık belirlemiştir (13).

Nasar, Gehl, PPS (Project for Public Places), Roger Tym&Partners gibi bir çok grup kamusal alanlarda mekan kalitesinin ölçülebilmesi için farklı parametreler belirlemiştir (12).

PPS grubu kamusal alanlarda mekânsal kalitenin ölçülmesinde dört ana başlık belirlemiştir. Bunlar **erişim ve bağlantılar, konfor ve imaj, kullanım ve aktiviteler** ve **sosyalleşme**dir. Her bir başlık altında farklı veriler incelenmektedir (14).

Erişim ve Bağlantılar	Konfor ve İmaj	WHAT MAKES A GREAT PLACE? 
<ol style="list-style-type: none">1) Trafik bilgisi2) Yol ayrımları3) Bağlantı kullanımları4) Yaya yolu aktivitesi5) Park kullanımı	<ol style="list-style-type: none">1) Çevresel bilgi2) Yapıların durumu3) Altyapı hizmetleri4) Suç oranı	
Kullanım ve Aktiviteler	Sosyalleşme	
<ol style="list-style-type: none">1) Ticaret sahipleri2) Arazi kullanım dokusu3) Mülk değeri4) Kira oranı5)Dükkan satış	<ol style="list-style-type: none">1) Kadın, çocuk, yaşlı sayısı2) Sosyal ağlar3) Gönüllülük4) Gece kullanımı5) Sokak yaşamı	

Tablo 1.1 Kamusal alan mekânsal kalitenin ölçülmesi için gerekli parametreler (14).

2. Çalışma Alanı

2.1 Konum

Çalışma alanı hem morfolojik, hem tarihsel hem de kültürel anlamda önemli zenginliklere sahip olan İstanbul Tarihi Yarımada Eminönü bölgesinde yer almaktadır. Alan; Eminönü Mercan mahallesinin sınırları içerisinde; İsmetiye Caddesi, Vasıf Çınar Caddesi, Fincancılar Sokak, Çakmakçılar Yokuşu, Mercan Caddesi ve Fuat Paşa Caddesi arasında kalan bölgedir. Bu alan

Eminönü Hanlar bölgesine dahil olmasından dolayı dikkat çekmektedir. Atik İbrahim Paşa Cami, Büyük Valide Han, Sümbüllü Han gibi önemli yapılar ve Fincancılar Yokuşu, Çakmakçılar Yokuşu ve Uzun Çarşı gibi önemli cadde ve sokaklar çalışma alanı sınırları içerisinde bulunmaktadır.



Şekil 2.1 Çalışma alanı – Eminönü bölgesindeki konumu (15)

2.2 Tarihçe

Mercan semti İstanbul'un en eski semtlerinden biri olup, Eminönü bölgesinde yer almaktadır. Semtin kuzeyinde Tahtakale, güneyinde Kapalıçarşı, doğusunda Mahmutpaşa, batısında ise Fuat Paşa Caddesi ve İstanbul Üniversitesi'nin merkez binası ve bahçesi bulunmaktadır. Kapalıçarşı'nın çekirdeği olan Eski Bedesten'in yapımının, çarşıların ve Ticaret merkezinin Fatih zamanında gerçekleştirildiği düşünülürse, Mercan semtinin oluşmasının Fatih dönemine kadar dayandığı söylenmektedir. Osmanlı döneminde ticaret yapıları ile birlikte bölgede konaklar ve evlerde bulunmaktaydı fakat günümüzde bölge sadece ticaret alanı haline gelmiştir. 1960-1970 yıllarına kadar bölge pabuç ve terlik ticaretinin merkezi iken, 1980 yılından sonra Kapalıçarşı ve çevresindeki ticaret yapısının değişmesi ile birlikte Mercan bölgesi de etkilenmiş ve ticaret yapısında çeşitlenmeler meydana gelmiştir (16).

2.3 Önemli Yapılar ve Sokaklar, Caddeler

2.3.1 Atik İbrahim Paşa Cami

Atik İbrahim Paşa Cami veya Çandarlı İbrahim Paşa Cami, Paşa Cami sokak ile Nasuhiye sokak kesişiminde bulunmaktadır. Yapı Sadrazam Çandarlı İbrahim Paşa tarafından yaptırılmıştır.

Yapının inşasına 1492 yılında başlanmış olup, 1494 yılında tamamlanmıştır. Caminin yanında yaptırıldığı dönemde bir mektep ve bir de medrese bulunmaktaydı fakat günümüze sadece cami kalmıştır. Yapı bir çok yangına ve depreme maruz kalmıştır. Gördüğü hasarlar sonucunda onarılan cami, günümüzde ibadete açıktır (17).

2.3.2 Büyük Valide Han

Büyük Valide Han, Çakmakçılar yokuşu ile Fırıncılar yokuşu arasında kalmaktadır. Yapı, Kösem Sultan tarafından Çinili Külliyesi'ne vakfedilmek için inşa ettirilmiştir. Yapı 98x168 metrelik bir alanı kaplamakta olup; 3 tane avlusu bulunmaktadır. Bölgenin topografyası yapının planını etkilemiştir. Yapıya Çakmakçılar yokuşundan sağ tarafta bulunan basık taş kemerli bir kapıdan girilmektedir. Tonozlu girişten geçildikten sonra yapının üçgen avlusuna ulaşılmaktadır. Avlunun etrafında revaklar bulunmakta ve revakların gerisinde de mekanlar bulunmaktadır. Üçgen avludan revak altındaki tonozlu bir geçiş ile "Han-ı Kebir" denilen 60x63 metre boyutlarındaki avluya ulaşılır. Revaklı bu kare avlunun etrafında da mekanlar bulunmaktadır. Kare avludan tonozlu bir koridor ile "Han-ı Sagır" adı verilen 15x56 metre boyutlarına sahip olan dikdörtgen avluya ulaşılır. Dikdörtgen avlunun etrafında revaklar bulunmakta, mekanlar kapı ve pencereler ile bu revaklı alana açılmaktadır. Evliya Çelebi, Seyahatnamesinde Büyük Valide Han'ın 300 odalı ve iki katlı olarak Cerrah Mehmed Paşa'nın sarayının yerine inşa edildiğini belirtmiştir. Hanın ortasında cami-i şerifinin olduğunu, develiğinin, at ve katır ahırının olduğunu ve yapının bir tarafında "cihannüma kulesi"nin bulunduğunu belirtmiştir. Dikdörtgen avlunun kuzeydoğusunda "cihannüma kulesi" bulunmakta olup, Semavi Eyice kulenin mimari yapısının Bizans mimarisini andırdığını belirtmektedir. Geçirmiş olduğu uygunsuz onarımlar ve ilaveler sonucunda orijinal dokusunu kaybetmeye başlamış olan Büyük Valide Han günümüzde önemli yapılar arasında yer almaktadır (18).



Şekil 2.2 Büyük Valide Han görseller (Resim: Seda Saylan)

2.3.3 Sümbüllü Han

Sümbüllü Han, Çakmakçılar yokuşunda Büyük Valide Han'ın yanında, Büyük Yeni Han'ın karşısında bulunmaktadır. Han 3 katlı olup, düzgün dikdörtgen formda olan avluya sahiptir. Yapının girişi, taş konsollar üzerine bindirmeli olup, tonozlu bir geçit ile avluya ulaşılmaktadır. 1891 yılında gerçekleşen depremde avlu ve revakları zarar görüp, harap olmuştur (19).



Şekil 2.3 Sümbüllü Han görseller (Resim: Seda Saylan)

2.3.4 Fincancılar Yokuşu

Fincancılar yokuşu, günümüzdeki adı ile Vasıf Çınar Caddesi ticaret alanının orta bölümünde bulunup, Uzun Çarşı Caddesi ile Mahmutpaşa Yokuşunu birbirine bağlamaktadır. Cadde oldukça eğimli olup, uzunluğu 160 metre, genişliği ise 10 metredir. Caddenin güney kısmı Mercan bölgesi olup, caddenin Paşa Cami Sokak kesişiminde Atik İbrahim Paşa Cami bulunmaktadır (19).

2.3.5 Çakmakçılar Yokuşu

Çakmakçılar yokuşu, Uzun Çarşı Caddesi ile Mahmutpaşa yokuşu arasında kalmaktadır. Çakmakçılar yokuşu ticaret bölgesinin tam ortasında yer almakta olup, kuzeyinde ve güneyinde İstanbul'un önemli hanları konumlanmıştır. Kuzeyinde Büyük Valide Han ve Sümbüllü Han, güneyinde Kürkçü Han, Büyük Yeni Han ve Küçük Yeni Han bulunmaktadır (19).

2.3.6 Uzun Çarşı Caddesi

Uzun Çarşı Caddesi'nin Bizans döneminde de bulunmakta olup, adı Makros Embolos'dur. Bizans döneminde cadde revaklı olup, revakların arkasında dükkanlar bulunmaktaydı. Cadde Haliç Limanı ile Kadırgayı birbirine bağladığı için bu cadde de ticaret gelişmiştir (19). Uzun Çarşı Caddesi Rüstempaşa Camisi'nden başlayıp, Büyük Yeni Han'a kadar devam etmektedir.

3. Çalışma Alanının Fiziksel Özellikleri ve Donatı Elemanları

Çalışma alanının fiziksel özelliklerinde morfolojik doku, yeşil alan, dolaşım ağı, fonksiyon analizi, odak ve işaret öğeleri incelenmiştir. Donatı elemanları aydınlatma, kentsel mobilya, bilgi panosu, incelenmiştir.

3.1. Fiziksel Özellikler

Alanın morfolojik dokusu incelendiğinde, hem ızgara plan hem de organik sokak dokusu oluşturan 13 tane yapı adası bulunmaktadır. İsmetiye Caddesi, Fuat Paşa Caddesi, Mercan Caddesi ve Uzunçarşı Caddesi arasında kalan yapı adaları ızgara plan oluşmaktadır. Uzunçarşı Caddesi, Vasıf Çınar Caddesi, Fincancılar Sokağı ve Çakmakçılar Yokuşu arasında kalan yapı adaları ise organik plan dokusu oluşturmaktadır. Yapı adalarının büyük çoğunluğunun yapı ile kaplı olmasından dolayı alandaki yeşil alan yok denecek kadar azdır. Alandaki yapılar bitişik nizam yerleşmişler ve cepheleri caddeyi tanımlamaktadır (Şekil 3.1).

Çalışma alanındaki yapılar ağırlıklı olarak özel mülkiyete aittir. Bölgedeki kamusal alanları caddeler, avlular (yarı kamusal) ve camiler ve avluları meydana getirmektedir. Hanlara ait avlular belli saatlerde bütün kullanıcılara açık olup, günün belli saatlerinde kapalıdır. Hanlarda bulunan yapı sahipleri tarafından bu avlular denetim altında tutulmaktadır. Hanların avlularına erişebilirlik hem mümkün olup hem de belirli sınırlar çerçevesinde gerçekleşebildiği için bu alanlar yarı kamusal alanlardır.



Şekil 3.1 Çalışma alanı Nolli Haritası

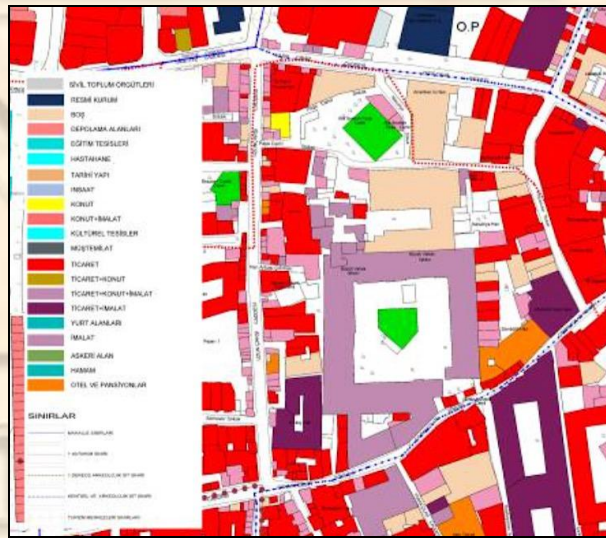
Çalışma alanında hem taşıt yolları, hem servis yolu hem de yaya yolları bulunmaktadır. Fuat Paşa Caddesi, İsmetiye Caddesi, Mercan Caddesi, Tacirhane Sokak, Uzun Çarşı Cddesi ve Vasıf Çınar Caddesi taşıt yolları olarak hizmet vermektedir. Fincancılar Caddesi ve Çakmakçılar Yokuşu ise yaya yolu olarak hizmet vermektedir. yaya yolları mülk sahiplerinin araçla ulaşımına imkan

vermek için sabah saat 10:00'a kadar akşamda saat 18:00'den sonra taşıtlara açılmaktadır. Geri kalan sokaklar ise servis yolları olarak hizmet vermektedir (Şekil 3.2).



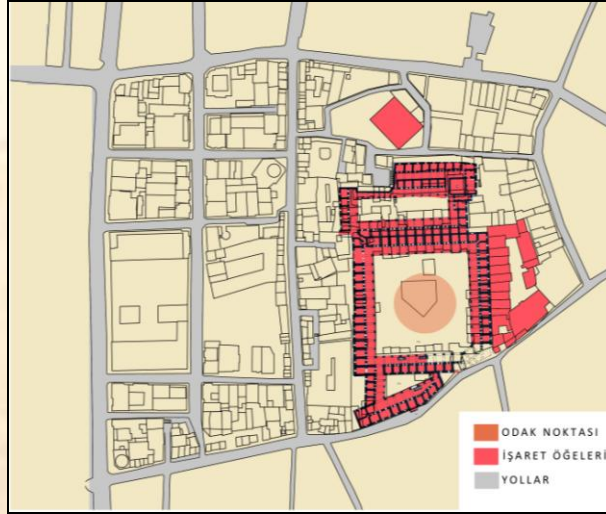
Şekil 3.2 Çalışma alanı ulaşım ağı analizi (20)

Çalışma alanı tarih boyunca önemli bir ticaret merkezi olmuştur. Günümüzde bölge ticaret fonksiyonunu sürdürmektedir. İstanbul'un önemli ticaret merkezlerinden biri olup, geleneksel, toptan ve perakende hizmet vermektedir. Bölgede ayrıca camiler, İstanbul Büyükşehir Belediyesine ait ek hizmet binası ve kapalı otopark bulunmaktadır (Şekil 3.3).



Şekil 3.3 Çalışma alanı fonksiyon analizi (21)

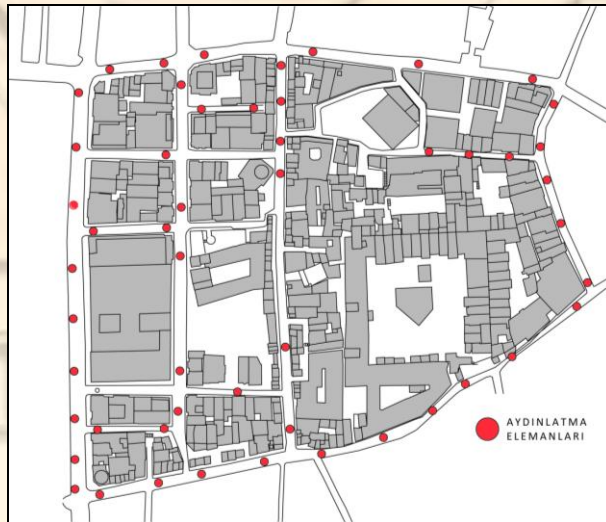
Odaklar ve işaret noktaları kullanıcılar tarafından algılanan önemli referans noktalarıdır. Basit fiziksel unsurlar olarak da karşımıza çıkabilen bu referans noktaları, kent içinde kolayca hatırlanırlar (22). Çalışma alanında önemli odak ve işaret noktaları bulunmaktadır. Büyük Valide Han'ın avlusu önemli odaklardan biridir. Büyük Valide Han, Sümbüllü Han ve Atik İbrahim Paşa Camisi ise bölgedeki önemli işaret noktalarıdır (Şekil 3.4).



Şekil 3.4 Çalışma alanı odak, işaret öğeleri ve yollar (Büyük Valide Han görseli (23))

3.2 Donatı Elemanları

Aydınlatma elemanları çalışma alanındaki her sokakta bulunmaktadır. Fuat Paşa Caddesi'nde ayaklı diğer bütün sokaklar ve caddelerde ise yukardan asmalı olarak aydınlatma elemanı bulunmaktadır. Çalışma alanı sınırlarında kalan Fuat Paşa Caddesi'nde 9 tane, İsmetiye Caddesi'nde 3 tane, Vasıf Çınar Caddesi'nde 3 tane, Fincancılar Sokakta 6 tane, Çakmakçılar Yokuşun'nda 7 tane, Mercan Caddesi'nde 4 tane, Tacirhane Sokakta 5 tane, Uzunçarşı Caddesi'nde 6 tane aydınlatma elemanı bulunmaktadır (Şekil 3.5) (Şekil 3.6).



Şekil 3.5 Çalışma alanı sokak lambalarının konumu



Şekil 3.6 Cadde ve sokaklardaki aydınlatma elemanları (Resim: Seda Saylan)

Çalışma alanında kentsel mobilya olarak değerlendirebileceğimiz bank ve telefonlar sadece Vasıf Çınar Caddesi'nde bulunan Türk Telekom binasının ön tarafında bulunmaktadır. Alanda sadece tek bir yer de olduğu için yeteri düzeyde kentsel mobilya bulunmamakta ve ihtiyaçları karşılamamaktadır.

Çalışma alanındaki yapıların fonksiyonu ticaret olduğundan dolayı her yerde tabelalar ve bilgi panoları bulunmaktadır. Tabelalar bir uyum içinde değildir. Bilgi panoları sokaklarda çok fazla yer işgal etmektedir. Bilgi panoları ve tabelalardaki renkler ve ışıklandırmalar rahatsız edici boyutlardadır.



Şekil 3.7 Cadde ve sokaklardaki tabela ve bilgi panoları (Resim: Seda Saylan)

4. Mekânsal Kalitenin Değerlendirilmesi

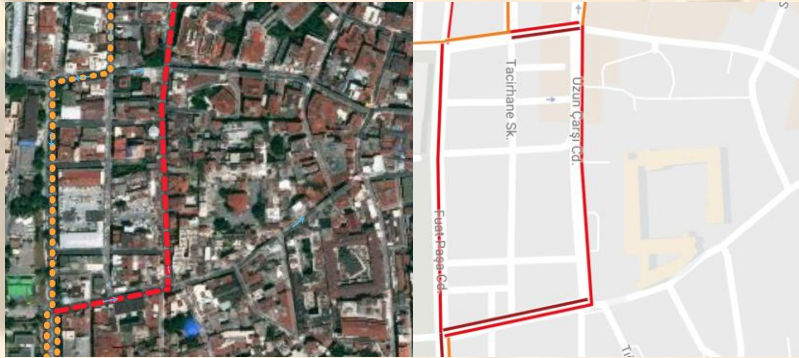
Mekânsal kalitenin değerlendirilmesinde alana toplu taşıma ile ulaşım olanakları, alandaki insan ve araç yoğunluğu, otopark imkanı, yürünebilirlik ve gürültü incelenmiştir.

Mercan mahallesindeki çalışma alanına hem kara yolu hem de deniz yoluyla ulaşım sağlanabilmektedir. Kara yoluyla ulaşımında bölgeye yeterli sayıda otobüs bulunmakta ve metro hattı ve tramvay bulunmaktadır. Özel araç, taksi ise diğer seçenekler arasındadır. Deniz yoluyla ise Şehir Hatları, Turyol ve Mavi Marmara vapur imkanları bulunmaktadır (Şekil 4.1).



Şekil 4.1 Eminönü ulaşım haritası (24)

Çalışma alanındaki insan ve araç yoğunluğu hem hafta içi hem de hafta sonu oldukça yüksektir. Özellikle Uzunçarşı Caddesi ve Fuat Paşa Caddesi yoğun bir trafik akışına sahiptir (Şekil 4.2). Bölgedeki bir çok yol yayalaştırılmıştır. Eminönü'nün bu bölgesi bir çok insana hitap etmektedir. Hafta içi insan ve araç yoğunluğu hafta sonuna göre daha az kalmasına rağmen, bölge her zaman kalabalık bir yapıya sahiptir.



Şekil 4.2 Çalışma alanı gündüz (saat 10:00)-akşam (saat 19:00) araç yoğunluğu (25)(26)

Çalışma alanında yaya akışı oldukça fazladır. Fakat bölgedeki çeşitli faktörler yürünebilirliği zorlaştırmaktadır. Özellikle dükkan önünde depolanan mallar, kaldırımlar üzerine konulmuş olan tabelalar yürümeyi zorlaştırmaktadır. İnsan yoğunluğunun artması ile birlikte dükkanlara giriş-çıkış yapılması, dükkan önünde duraklamalar yaya akışını engellemektedir.



Şekil 4.3 Çalışma alanı yürünebilirliği zorlaştıran unsurlar (Resim: Seda Saylan)

Çalışma alanında çok fazla otopark imkanı bulunmamaktadır. Fuat Paşa Caddesi üzerinde bulunan çok katlı otopark bölgenin otopark ihtiyacını karşılamaktadır. Aynı zamanda Büyük Valide Han'ın avlusu da hanın kullanıcılarına otopark imkanı sağlamaktadır. Fuat Paşa caddesi ve araçların girebildiği diğer sokaklarda kaldırım kenarlarına bir çok özel araç park yapmaktadır.

Hem insan hem de araç yoğunluğunun fazla olmasından dolayı çalışma alanı oldukça gürültülü bir yerdir. Araçların motor ve korna sesleri, bölgeye gezmeye gelenlerin gürültüsü ve ticaret bölgesi olduğu için satış için yapılan sesler ortamdaki gürültü seviyesini oldukça yükseltmektedir. Fakat gece dükkanların kapanması ile birlikte bölgede konut bulunmadığından dolayı insan sayısı ve araç sayısı azalmaktadır. Geceleri çalışma alanı sakin ve tenhadır.

Çalışma Alanı Swot Analizi

Güçlü Yönler	Zayıf yönler
<ul style="list-style-type: none">• İstanbul içindeki konumu• Ulaşım kolaylığı• Farklı dönemlere ait tarihi ve kültürel yapıları• Bölgedeki işaret öğelerinin varlığı• İyi han örneklerinin bulunması• Mekanların, sokakların, caddelerin insan ölçeğinde olması• Trafiğe kapalı alanların varlığı• Alanın ticaret merkezi olması• Turistik alanlara yakın olması• Tarihi yapıların turistler için çekim merkezi oluşturması	<ul style="list-style-type: none">• Trafik problemi• Tarihi dokunun ve yapıların zarar görmüş olması• Yeşil alanların yetersiz olması• Park problemi• Boş alanların, kaldırım kenarlarının otopark olarak kullanılması• Yetersiz aydınlatma• Tabela, tente, tezgahların dükkan önünde olması ve kaldırımı işgal etmesi• Sosyal donatı eksikliği• Gece yaşamayan alan olması-güvenlik sorunu
Fırsatlar	Tehditler

<ul style="list-style-type: none">• Tarihi Yarımada da yer alması• Yapıların farklı işleve uygun olması• Tescilli yapıların varlığı• Hanların turistik hizmetlere uygun olması• Turizm için çekici bir alan olması• Açık mekanların ve yapıların yeniden düzenlemeye, yeni fonksiyonlara uygun olması	<ul style="list-style-type: none">• Tarihi eser ve tarihi dokudaki değişimler• Bakımsız yapıların çevreyi etkilemesi• Fonksiyonların zamanla sadece ticaret olması• Turistlere yönelik fonksiyonlarda artış• Yangın riski• Deprem riski
--	--

5. Mekânsal Kalitenin Analizinde Anket Değerlendirmesi

Çalışma alanında incelenen verilerin doğruluğunu saptama ve kullanıcının mekan kalitesi üzerine düşüncelerini belirlemek amacıyla inceleme bölgesinde 44 kişi ile anket yapılmıştır. Anket; demografik bilgiler, ulaşım bilgileri, yaya bilgileri olmak üzere 3 ana bölümden oluşmakta olup 26 soru içermektedir.

Katılımcıların;

- %40'ı kadın, %60'ı erkektir. Katılımcıların, %15'i 18-25 yaş arasında, %55'i 25-40 yaş arasında, %20'si 40-60 yaş arasında, %10'u 60 yaş üstüdür. %51'i çalışan, %15'i ev hanımı, %22'si öğrenci, %4'ü emekli, %23'ü ise işsiz/çalışmayandır.
- %5'i yaşayan, %47'si çalışan, %2'si hem yaşayıp hem çalışan, %46'sı ziyaretçi olarak alanda bulunmaktadır. Çalışma alanının ticari bir bölge olduğu bilinmektedir ve konut sayısı azdır. Ankette çoğunluğun çalışan ve ziyaretçi olması alanın fonksiyon verilerini doğrulamaktadır.
- Ulaşım aracından indikten sonra ulaşılabilecek yere ortalama yürüme sürelerini %10'u 1-5 dk., %25'i 5-10 dk., %40'ı 10-15 dk., %19'u 15-30 dk., %6'sı 30 dakikadan fazla olarak belirtmiştir. %75'i en fazla 15 dakika içerisinde varmak istedikleri yere ulaşabilmektedirler. Bu süreçte bölgedeki ulaşım olanaklarının yeterli olduğunu göstermektedir.
- %28'i dinlenme alanlarını çok yetersiz, %52'si yetersiz, %7'si fikrim yok, %13'ü yeterli bulmuştur. %80'in dinlenme alanlarını yetersiz bulması alan incelemesinde de ortaya çıkan verileri doğrulamaktadır. Alan incelemesinde oturmak için bank sadece Vasıf Çınar Caddesi'nde bulunmaktadır.
- %11'i yaya alanlarını çok yetersiz, %45'i yetersiz, %8'i fikrim yok, %36'sı yeterli bulmuştur. Çoğunluk yaya alanlarının yetersiz olduğunu düşünmektedir. Bunun sebebi depolanan

malların, tabelaların yaya yollarını kapatmasıdır. Aynı zamanda sokakta kaldırım kenarlarına park edilmiş olan araçlarda yaya yollarını yetersiz hale getirmektedir.

- Sokak aydınlatmalarını %19'u çok yetersiz, %44'ü yetersiz, %16'sı fikrim yok, %21'i yeterli bulmuştur. Sokak aydınlatmasının kuvvetli olanları Fuat Paşa Caddesi'nde bulunmaktadır. Diğer sokaklardaki aydınlatmalar ise çok yeterli değildir.
- Sokakların temizliğini %25'i çok yetersiz, %46'sı yetersiz, %15'i fikrim yok, %9'u yeterli, %5'i ise çok yeterli bulmuştur. Kullanıcıların %71 gibi yüksek bir oranı sokakları kirli bulmuştur.
- Yürüme alanlarındaki gölgelendirmeleri %10'u çok yetersiz, %53'ü yetersiz, %25'i fikrim yok, %12'si yeterli bulmuştur. Bölgede hem yeşil alan hem ağaçlar yetersizdir hem de ağaç haricinde başka gölgelendirme alanı bulunmamaktadır.
- Çalışma alanındaki ağaçlandırmayı %30'u yetersiz, %56'si yetersiz, %7'si fikrim yok, %7'si yeterli bulmuştur. Çalışma alanında yeşil alan olmadığı gibi, yeterli düzeyde ağaç bulunmamaktadır. Alanda bulunan yeşil alanda halk tarafından yeterli düzeyde kullanılmamaktadır.
- %7'si yönlendirme levhalarını çok yetersiz, %51'i yetersiz, %14'ü fikrim yok, %28'i yeterli bulmuştur. Daha çok ziyaretçi ve turistlere hitap eden bir alanda yönlendirme levhalarının yeterli düzeyde olması gerekmektedir.
- Trafiğe kapalı yolları %2'si yetersiz, %2 fikrim yok, %84'u yeterli, %12'si çok yeterli olarak değerlendirmiştir.
- Toplu taşıma olanaklarını %8'i yetersiz, %12'si fikrim yok, %55'i yeterli, %25'i çok yeterli bulmuştur. %80'lik bir oranın toplu taşımayı yeterli bulması, toplu taşımadaki çeşitliliğin fazla olmasından ve bu bölgeye yapılan seferlerin sık olmasından kaynaklanmaktadır.
- %38'i otopark alanlarını çok yetersiz, %46'sı yetersiz, %16'sı fikrim yok olarak bulmuştur. Otopark alanlarını yeterli bulan bir katılımcı bulunmamaktadır. Çalışma alanında bir tane katlı otopark bulunmaktadır ve bu otoparkta anket sonuçlarına göre bölgeye kullanan insanlara yeterli gelmemektedir. Fakat tarihi bir çevre olması, morfolojik dokusu nedeniyle alanda otopark imkanı sunulması çok zordur.
- Engelli rampalarını %32'si çok yetersiz, %46'sı yetersiz, %19'u fikrim yok, %3'u yeterli olarak değerlendirmiştir. %78 oranında yetersiz bulunması, engelli için gerekli olan rampaların ihtiyacı karşılamadığını göstermektedir.

- %26'sı engelliler için hissedilebilir zemini çok yetersiz, %53'u yetersiz, %18'i fikrim yok, %3'u yeterli olarak değerlendirmiştir.
- %27'si araçları çok rahatsız edici, %23'ü rahatsız edici, %10'u fikrim yok, %40'ı ise rahatsız etmiyor olarak bulmuştur.
- %58'i uygunsuz araç parkından rahatsız olduğunu, %32'si olmadığını, %10'u da fikrinin olmadığını belirtmiştir.
- Tarihi yerlere %9'u özel araç ile, %5'i otobüs ile, %25'i metro ile, %17'si vapur ile, %2'si dolmuş ile, %26'sı taksi ile, %16'sı ise yaya olarak ulaşmaktadır. %49 oranındaki çoğunluk toplu taşıma tercih etmektedir.
- Tarihi yerlere ulaşımında %17'si bozuk zemini, %17'si trafik yoğunluğunu, %11'i güvenlik sorununu, %12'si aydınlatma yetersizliğini, %14'ü eğimli yolları, %14'u uygunsuz araç parklarını, %3'ü bisiklet park alanlarını, %12'si engellilere yönelik ulaşım sorunlarını sebeup olarak göstermiştir.
- %30'u çalışma alanında alışveriş için, %2'si teslimat için, %10'u seyahat, %43'ü kültürel gezi amaçlı bulunduğunu söylemiştir. %2'lik bir kesim ise burada yaşıyor, %16'sı ise bölgede çalışmaktadır.
- Bölgedeki yaya yollarını %5'i çok yetersiz, %59'u yetersiz, %11'i fikrim yok, %25'i yeterli olarak değerlendirmiştir.
- %9'u yaya yollarını çok kalitesiz, %55'i kalitesiz, %13'ü fikrim yok, %21'i kaliteli, %2'si çok kaliteli bulmuştur.
- Yaya yollarını %16 çok güvensiz, %50 güvensiz, %14 fikrim yok, %20 güvenli olarak değerlendirmiştir.
- Yaya yollarında kaldırımın kesintiye uğramasını %10 çok önemli değil, %44 önemli, %46 çok önemli olarak değerlendirmiştir.
- Kaldırımın üzerindeki araç parklarını ise %27'si çok önemli değil, %28'i önemli, %45'i ise çok önemli olarak değerlendirmiştir.
- Kaldırımın üzerindeki işgalleri %5 çok önemli değil, %34 önemli, %61 çok önemli olarak belirtmiştir.
- Uygunsuz zemin kaplamalarını %25 önemli değil, %52 önemli, %23 çok önemli olarak değerlendirmiştir.
- Kaldırımların yüksek oluşunu katılımcıların %25'i çok önemli değil, %59'u önemli, %16'sı çok önemli olarak belirtmiştir.

6. Sonuç

Eminönü, hem tarihsel geçmişi hem de morfolojik özellikleriyle İstanbul'un en önemli bölgelerinden biridir. Bölge Bizans, Osmanlı ve Cumhuriyet döneminin morfolojik izlerini taşımakta ve deneyimleyen insanlara aktarmaktadır. Bölgede bir çok önemli tarihi yapı ve eser bulunmaktadır.

Çalışma alanında bulunan tarihi yapılar günümüzde varlığını devam ettirmesine rağmen, bir çok mimari özelliklerini yitirmiş, değişime uğramıştır. Tarihi alanlarda değişimler kaçınılmazdır fakat bu değişimler kontrol altında tutularak bilinçli bir şekilde yapılmazdır. Tarihi yapılar ve tarihi çevreler geçmişin izlerini taşıyarak, insanlara aktarmaktadır. Tarihi bölgelerdeki süreklilik kent kimliğinin ve kent belleğinin korunması için önemlidir.

Yapılan değerlendirmeler ve anket sonuçlarında bölgenin mekânsal kalitesinin düşük olduğu ortaya çıkmıştır. Alana ulaşım olanakları, sıklığı, çeşitliliği yeterli düzeydedir. Alandaki dinlenme alanları ve yaya alanları yetersiz kalmış, sokak aydınlatmaları, temizliği, gölgelendirme elemanları, ağaçlandırma, yönlendirme levhaları ve otopark alanlarında eksiklikler vardır. Alanın engelli kullanıcılar için çok yetersiz olduğu saptanmıştır. Bölgedeki yoğun trafik, uygunsuz araç parkları rahatsız edicidir. Kullanıcılar yaya yollarını yetersiz-kalitesiz ve güvensiz bulmuştur. Kaldırımların işgal edilmesi, zemin kaplamaları ve yüksek olması yaya sirkülasyonunu olumsuz olarak etkilemektedir.

Yapılan incelemeler ve anket sonuçları çalışma alanında mekan kalitesinin yetersiz olduğunu ortaya koymaktadır. Bölgede gündüz insan yoğunluğu yeterli düzeydedir. Mekan kalitesi artırılarak insanların yaşamları daha iyi bir hale getirilmelidir. Dinlenme alanlarının, sokak aydınlatmalarının, ağaçların, yönlendirme levhalarının ve gölgelendirme elemanlarının sayısında artış yapılmalıdır. Kamusal mekanlar engelli kullanıcılar için düzenlenmelidir. Yaya yollarında iyileştirmeler yapılmalı, yaya sirkülasyonunun düzgün bir şekilde ilerleyebilmesi için zemin kaplamaları iyileştirilmeli ve dükkanlara yaya kaldırımlarını işgal etmemeleri için belirli sınırlamalar getirilmelidir.

Gündüz yaşayan bu alan, gece dükkanların kapanması ile birlikte konut dokusu ve başka sosyal aktivite alanları bulunmadığı için gece kullanılmayan bir bölge haline gelmektedir. Gece tenhalaşan bu alanların kullanılabilir olması ve yaşayan bir yer olması için farklı fonksiyonların bölgeye entegre edilmesi gerekmektedir.

Kaynakça

- (1) http://www.tdk.gov.tr/index.php?option=com_gts&arama=gts&guid=TDK.GTS.588b218e3b72c0.84191108
- (2) Gürallar N., Kamusal Alan Kamu – Kamusal Alan – Kamu Yapıları – Kamusal Mekan: Modernite Öncesi ve Sonrası için Bir Terminoloji Tartışması, Mimarlık, 350, Kasım-Aralık 2009, <http://www.mimarlikdergisi.com/index.cfm?sayfa=mimarlik&DergiSayi=364&RecID=2230>
- (3) Mitchell, D., The and of Public Space, People's Park, Definitions of the Public and Democracy, Annals of the Association of American Geographers, 85, 1, 1995, 108-133.
- (4) Drummond, L.B.W., Street Scenes: Practices of Public and Private Space in Urban Vietnam, Urban Studies, 37, 12, 2000, 2377-2391.
- (5) Rapoport, A., Human Aspects of Urban Form: Towards a Man-Environment Approach to Urban Form and Design, Pergamon Press, 1st Edition, Oxford; Newyork, 1977.
- (6) Uluoğlu, B., Kamusal Alan Görünümleri, 2007, <http://www.boyutpedia.com/1941/66976/kamusal-alan-gorunumleri>
- (7) Şahin, F., 2005. Alışveriş Merkezlerinin Biçimlenmesinde Önemli Boyutlardan Kamusal Mekan ve Kamusalılık Olgusu, Yüksek Lisans Tezi, Karadeniz Teknik Üniversitesi, Fen Bilimleri Enstitüsü, Trabzon.
- (8) Çevik, S. 1991. Mekan-Kimlik-Kimliklendirme Trabzon Sokakları Örneği, Doktora Tezi, Karadeniz Teknik Üniversitesi, Fen Bilimleri Enstitüsü, Trabzon.
- (9) http://www.tdk.gov.tr/index.php?option=com_gts&arama=gts&guid=TDK.GTS.588b2195938970.77384026
- (10) Özdoğan, H., 2002. Türkiye'de Meydanlar, Doktora Tezi, Karadeniz Teknik Üniversitesi, Fen Bilimleri Enstitüsü, Trabzon.
- (11) Erdoğan, E., 1996. Anadolu Avlularının Özellik ve Düzenleme İlkeleri Üzerinde Karşılaştırmalı Bir Araştırma, Doktora Tezi, Ankara Üniversitesi, Fen Bilimleri Enstitüsü, Ankara.
- (12) İnceoğlu, M., Aytuğ, A., Kentsel Mekânda Kalite Kavramı, Megaron Dergisi, 4,3, 2009, 131-146.
- (13) Lynch, K., Good City Form, MIT Press, Cambridge, Mass; içinde, İnceoğlu, M., Aytuğ, A., Kentsel Mekânda Kalite Kavramı, Megaron Dergisi, 4,3, 2009, 131-146.
- (14) <http://www.pps.org/reference/grplacefeat/>
- (15) Eminönü Haritası, www.googleearth.com
- (16) Anonim, Mercan, Derleyen: Dünden Bugüne İstanbul Ansiklopedisi, Cilt 5, Kültür Bakanlığı ve Tarih Vakfı Ortak Yayını, 1994, 393.
- (17) Yüksel, İ.A., Çandarlı İbrahim Paşa Cami ve Medresesi, Derleyen: Dünden Bugüne İstanbul Ansiklopedisi, Cilt 2, Kültür Bakanlığı ve Tarih Vakfı Ortak Yayını, 1994, 468.
- (18) Cantay, G., Valide Hanı, Derleyen: Dünden Bugüne İstanbul Ansiklopedisi, Cilt 7, Kültür Bakanlığı ve Tarih Vakfı Ortak Yayını, 1994, 362-363.
- (19) Kösemen, D. 2005. İstanbul Ticaret Bölgesinin Oluşumunu Etkileyen Çevresel Faktörler ve Hanların Mimari Kurgusu, Yüksek Lisans Tezi, Mimar Sinan Güzel Sanatlar Üniversitesi, Fen Bilimleri Enstitüsü, Mimarlık Anabilim Dalı, Bina Bilgisi Programı, İstanbul.
- (20) Eminönü İlçesi 1/1000 ölçekli Koruma Amaçlı Uygulama İmar Planı Raporu, İstanbul Büyükşehir Belediyesi Planlama ve İmar Daire Başkanlığı, Planlama ve İmar Müdürlüğü, 2004, İstanbul.
- (21) Çalışkan, M., 2011. Kamu Yararı Bağlamında Kamusal Mekanlarda Bir Yayalaştırma Örneği: Eminönü Tarihi Yarımada (Hobyar Mahallesi ve Çevresi) Yayalaştırma Projesi, Yüksek Lisans Tezi, İstanbul Teknik Üniversitesi, Fen Bilimleri Enstitüsü, İstanbul.
- (22) Lynch, K., The Image of the City, The MIT Press, Cambridge, 1960.
- (23) http://buyukvalidehan.yildiz.edu.tr/buildingcharacteristics_tr.html
- (24) http://www.embarqturkiye-yasanabilirsehirler.org/sites/5270e7e07d0cca5c8a00e9b7/content_entry5278211e7d0cca83090035c1/545236112c1cc4545b000761/files/_i_dem__rek__zta_.pdf?1416828361
- (25) Mercan, Eminönü Harita, Apple Harita.
- (26) Mercan, Eminönü Harita, www.googlemap.com